

# Flächennutzungsplan der Gemeinde Hövelhof

- Art der baulichen Nutzung (§ 5 (2) Ziffer 1 BauGB)**
- Wohnflächen (§ 11 Ziffer 1 BauNO)
  - Gemischte Baulflächen (§ 11 Ziffer 2 BauNO)
  - Dorfplätze (§ 12 Ziffer 6 BauNO)
  - Mischflächen (§ 12 Ziffer 6 BauNO)
  - Gewerbliche Baulflächen (§ 11 Ziffer 3 BauNO)
  - Streckgebiete (§ 12 Ziffer 10 BauNO)
- Einrichtungen und Anlagen zur Versorgung mit Gütern und Dienstleistungen des öffentlichen und privaten Bereichs, Flächen für öffentliche Anlagen für Sport und Spielanlagen (§ 5 (2) Ziffern 2 und 4 BauGB)**
- Flächen für den Gemeindefriedhof
  - Öffentliche Verwaltungen
  - Schulen
  - Kirchen und kirchlichen Zwecken dienende Gebäude und Einrichtungen
  - Sozialen Zwecken dienende Gebäude und Einrichtungen (auch Heilpädagogien, Jugend- und Altersheim)
  - Kulturellen Zwecken dienende Gebäude und Einrichtungen (auch Hallenbau und Schießanlage)
  - Post
  - Feuerwehr
- Flächen für den überörtlichen Verkehr und Hauptverkehrswege (§ 5 (2) Ziffer 3 BauGB)**
- Sonstige überörtliche und örtliche Hauptverkehrsstraßen
  - Bahnanlagen
- Flächen für Versorgungsanlagen für die Abfallentsorgung und die Abwasserentsorgung sowie für Ablagerungen (§ 5 (2) Ziffer 4 BauGB)**
- Flächen für Versorgungsanlagen
  - Elektrische Leitungsnetze
  - Elektrizität: Trassen
  - Wasser- Wasserwerk
  - Abwasser: Kläranlage
  - Brennen
  - Gefährdungslage
- Nachversorgungs- und Hauptwasserleitungen (§ 5 (2) Ziffer 4 BauGB)**
- Elektrizität 20 kV (unterirdisch)
  - Gas (Rohgas - Fernleitung (unterirdisch))
  - Wasserversorgung (unterirdisch)
- Grünflächen (§ 5 (2) Ziffer 6 BauGB)**
- Grünflächen
  - Parkanlage
  - Friedhof
  - Sportplatz (auch Tennisplatz)
  - Spielplatz
  - Zoo
- Wasserflächen, Höfen und die für die Wasserversorgung vorgesehenen Flächen, sowie die Flächen, die im Interesse des Hochwasserschutzes und der Regelung des Wasserabflusses freizuhalten sind (§ 5 (2) Ziffer 7 BauGB)**
- Wasserflächen
  - Wasserschutzgebiet mit Zonenabteilung
  - Überschwemmungsgebiet
- Flächen für Aufschüttungen, Abgrabungen oder für die Gewinnung von Steinen, Erden und anderen Bodenschätzen (§ 5 (2) Ziffer 8 BauGB)**
- Flächen für Abgrabungen
- Flächen für die Landwirtschaft (§ 5 (2) Ziffer 9 BauGB)**
- Flächen für die Landwirtschaft
- Wald (§ 5 (2) Ziffer 10 BauGB)**
- Wald
- Flächen für Maßnahmen zum Schutz, zur Pflege und zur Entwicklung von Boden, Natur und Landschaft (§ 5 (2) Ziffer 10 BauGB)**
- Umgrenzung von Flächen zum Anpflanzen von Bäumen, Strauchwerk und sonstigen Vegetationszonen
  - Landwirtschaftszonengrenze
  - Landwirtschaftszonengrenze
  - Naturschutzgebiet
  - Geschütztes Landschaftsteilgebiet
  - Kollisionsrisikofreie Bodenwertzone
  - Naturdenkmale (archaische Denkmale)
- Planungen und Nutzungsregelungen, die nach anderen gesetzlichen Vorschriften festgesetzt sind, sowie nach landspezifischen Gesichtspunkten Maßnahmen von baulichen Anlagen (§ 5 (4) BauGB)**
- Landwirtschaftszonengrenze
  - Naturschutzgebiet
  - Geschütztes Landschaftsteilgebiet
  - Kollisionsrisikofreie Bodenwertzone
  - Naturdenkmale (archaische Denkmale)
- Sonstige Planfestsetzungen**
- Gemeindegrenze
  - Denkmalschutzzone
  - Siedlungsschwerpunkt
  - Rechtshorizont
  - Kollisionsrisikofreie Bodenwertzone
  - Naturdenkmale (archaische Denkmale)
- Truppenübungsplatzgrenze**
- Konkretionszone für Windenergieanlagen
- Satzungsbescheid gem. § 34 (4) BauGB, § 39 (6) BauGB**

Mit den Änderungen 1 bis 34 ausgenommen 18, 24, 33

Stand: 02.02.2012

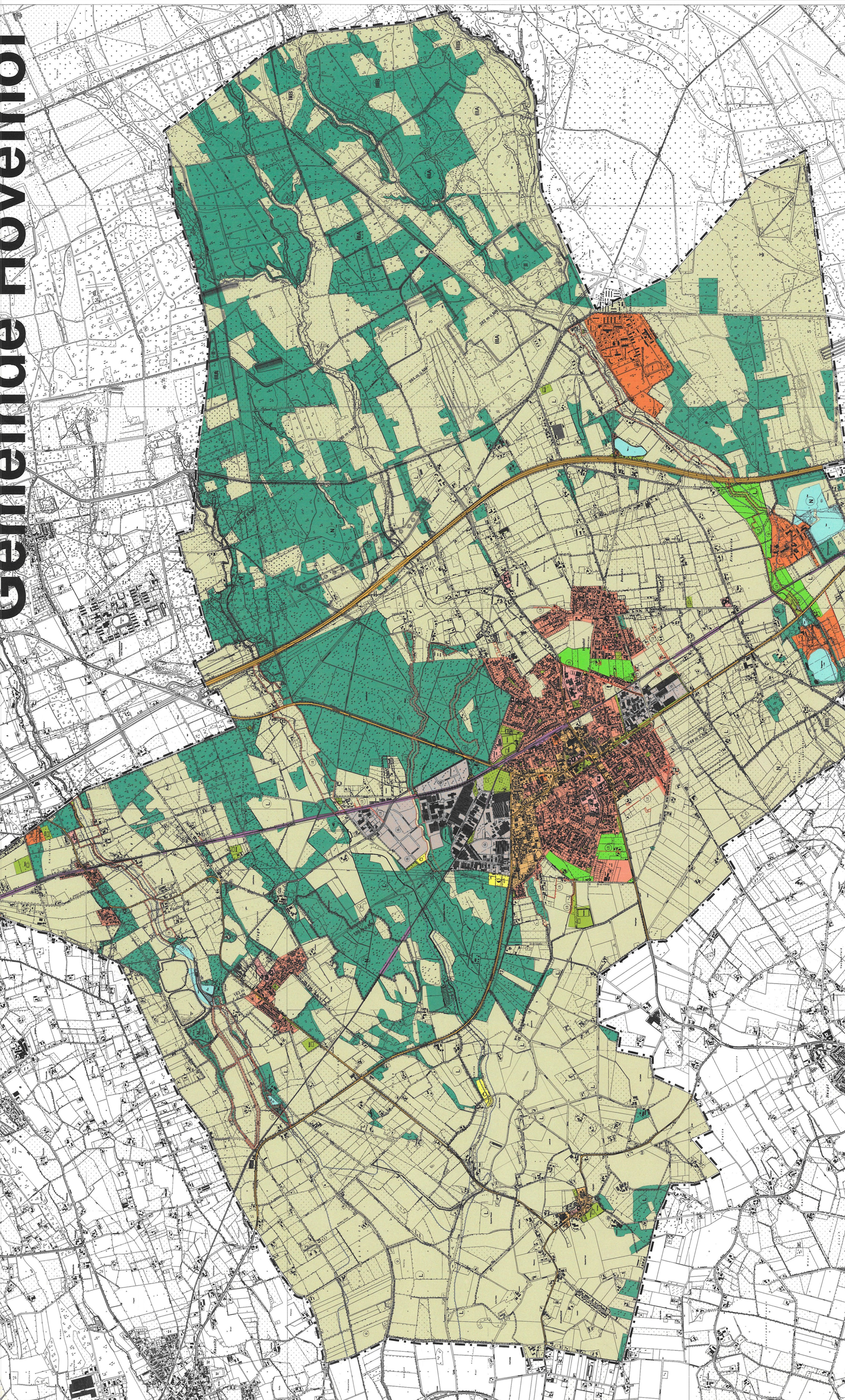
Norden

Maßstab im Original M. 1 : 10.000

0 200 400 600 800 1000 m

Drees Huesmann

Vordammweg 92  
D-33089 Hövelhof  
Tel. 05203 2097-10  
www.drees-huesmann.de



Dieser Plan ist gem. § 2 (1) vom Rat der Gemeinde Hövelhof aufgestellt worden. Der Rat wurde am 18.02.2012 mit einer Mehrheit von 10 Stimmen einstimmig beschlossen.

Dieser Plan ist gem. § 6 (1) vom Rat der Gemeinde Hövelhof aufgestellt worden. Der Rat wurde am 18.02.2012 mit einer Mehrheit von 10 Stimmen einstimmig beschlossen.

Dieser Plan hat als Entwurf den Rat der Gemeinde Hövelhof am 18.02.2012 in der Sitzung mit einer Mehrheit von 10 Stimmen einstimmig beschlossen.

Dieser Plan wurde am 18.02.2012 durch den Rat der Gemeinde Hövelhof beschlossen.

Hövelhof, dem Bürgermeister

Hövelhof, dem Bürgermeister

Hövelhof, dem Bürgermeister

Hövelhof, dem Bürgermeister